



El ambiente
es de todos

Minambiente

BOLETÍN HIDROMETEOROLÓGICO DE LA MOJANA

San Marcos, Sucre 19 de octubre de 2021

Hora de la actualización: 12:00 HLC

BOLETÍN No: 441

CONTENIDO

1. CONDICIONES METEOROLÓGICAS

1.1 CONDICIONES METEOROLÓGICAS PRECEDENTES

1.2 CONDICIONES METEOROLÓGICAS ACTUALES

1.3 PRONÓSTICO METEOROLÓGICO DIARIO

2. CONDICIONES HIDROLÓGICAS

2.1 CONDICIONES HIDROLÓGICAS ANTECEDENTES

2.2 CONDICIONES HIDROLÓGICAS ACTUALES

2.2.1 SUBZONA HIDROGRÁFICA DEL RÍO SAN JORGE - CUENCA ALTA

2.2.2 SUBZONA HIDROGRÁFICA DEL RÍO SAN JORGE - CUENCA BAJA

2.2.3 SUBZONA HIDROGRÁFICA DEL RÍO NECHÍ - CUENCA BAJA

2.2.4 DIRECTOS AL BAJO CAUCA - CIÉNAGA LA RAYA ENTRE EL RÍO NECHÍ Y EL BRAZO DE LOBA

2.2.5 DIRECTOS AL CAUCA ENTRE PTO. VALDIVIA Y RÍO NECHÍ

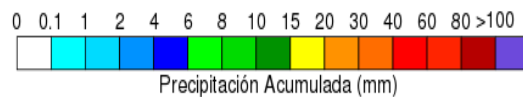
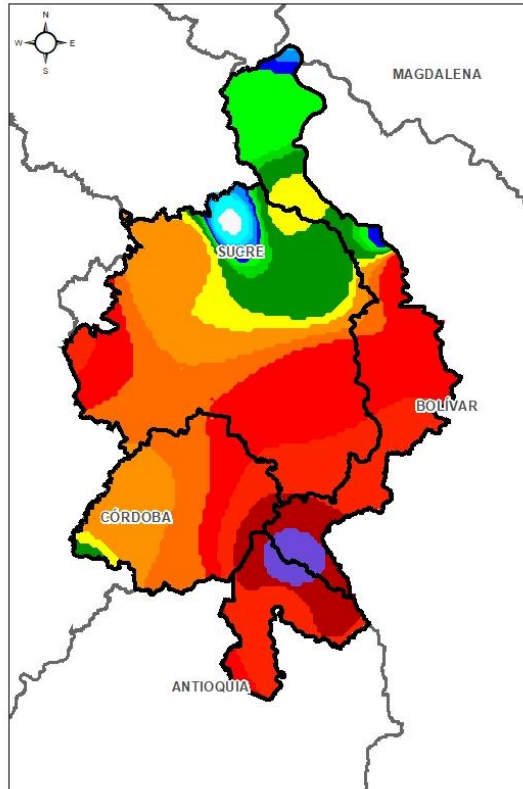
2.2.6 DIRECTOS AL BAJO MAGDALENA ENTRE EL BANCO Y EL PLATO

El Centro Regional de Pronóstico y Alertas Tempranas de la Mojana - CRPA La Mojana, busca fortalecer el sistema de alertas tempranas a través de un continuo monitoreo de las condiciones hidrometeorológicas, la generación de pronósticos meteorológicos y la difusión de alertas para la comunidad y los diferentes sectores productivos de la región.

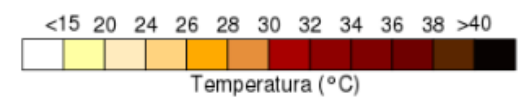
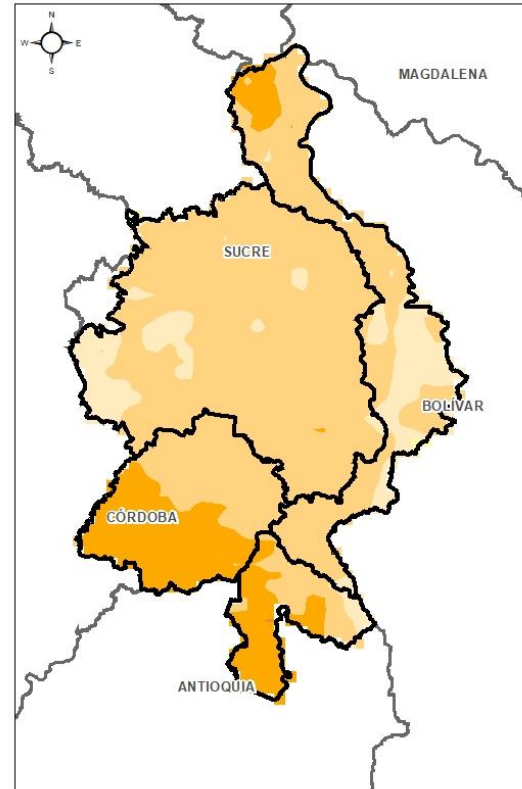
Esta iniciativa hace parte de los proyectos "Reducción del riesgo y la vulnerabilidad frente al cambio climático en la región de La Depresión Momposina", financiado por el *Adaptation Fund* y "*Mojana, clima y vida*", financiado por el Fondo Verde del Clima, implementados por el Ministerio de Ambiente, el Fondo de Adaptación y el PNUD, en alianza con CORPOMOJANA e IDEAM.



1.1 CONDICIONES METEOROLÓGICAS ANTECEDENTES

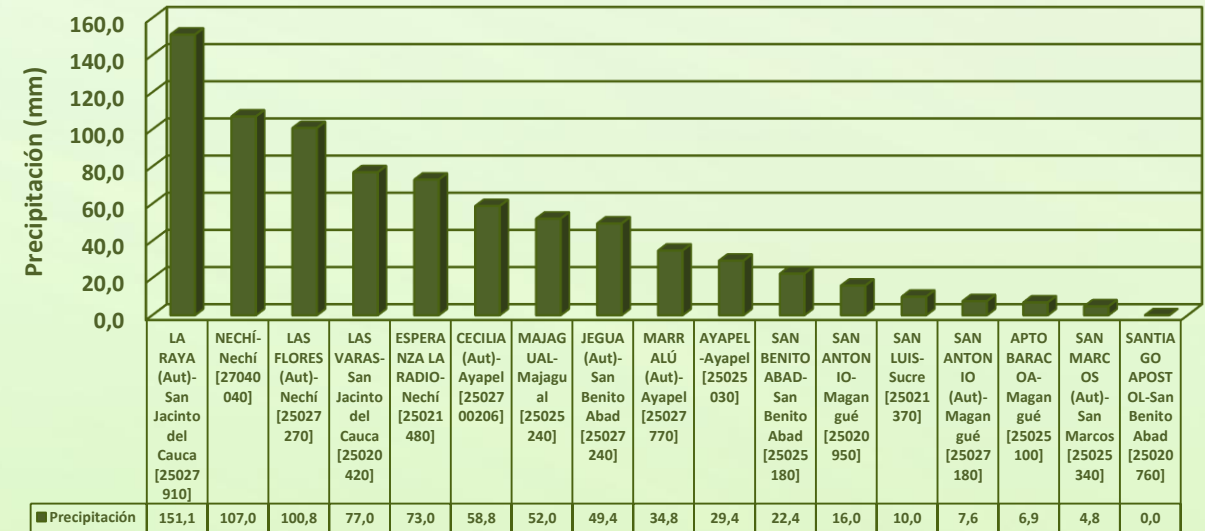


Precipitación acumulada
15/10/2021 (07:00) – 16/10/2021 (07:00).
Fuente: IDEAM



Temperatura superficial máxima por
estimación Satelital 15/10/2021
Fuente: IDEAM

Lluvia Registrada el 15 Octubre de 2021

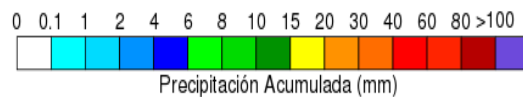
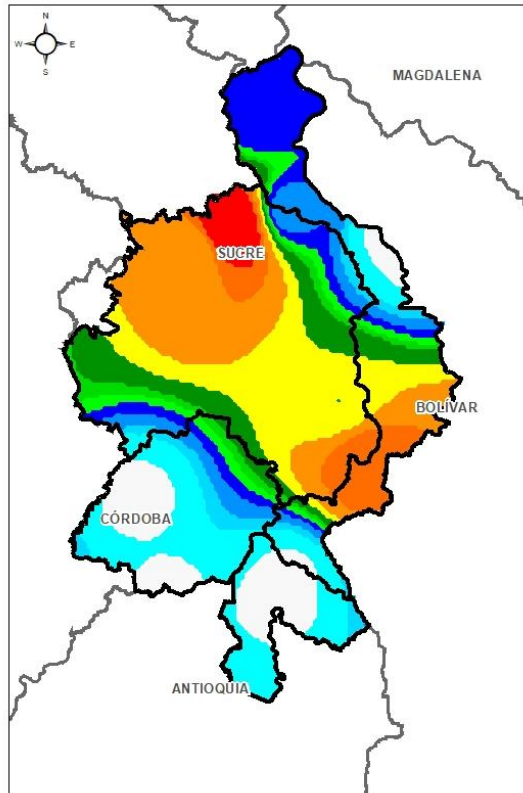


RESUMEN DE CONDICIONES DEL DÍA 15 DE OCTUBRE

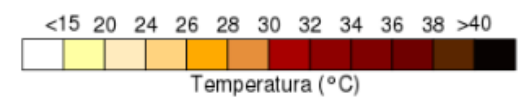
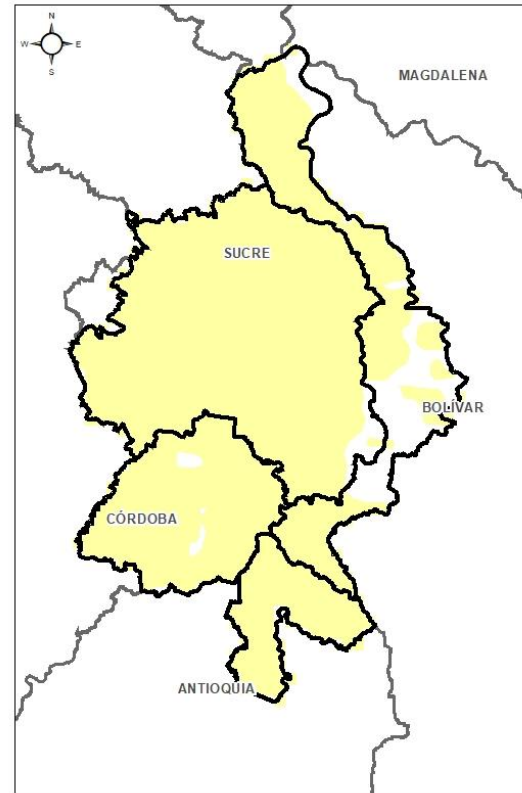
Precipitación: Lluvias en toda La Mojana, algunas acompañadas de descargas eléctricas.

Temperatura: Se registró una temperatura máxima de 34,1°C el día 15 de octubre a las 17:00 horas en el municipio de San Benito Abad, y una mínima de 22,9°C en la madrugada del 16 de octubre en el municipio de Ayapel.

1.1 CONDICIONES METEOROLÓGICAS ANTECEDENTES

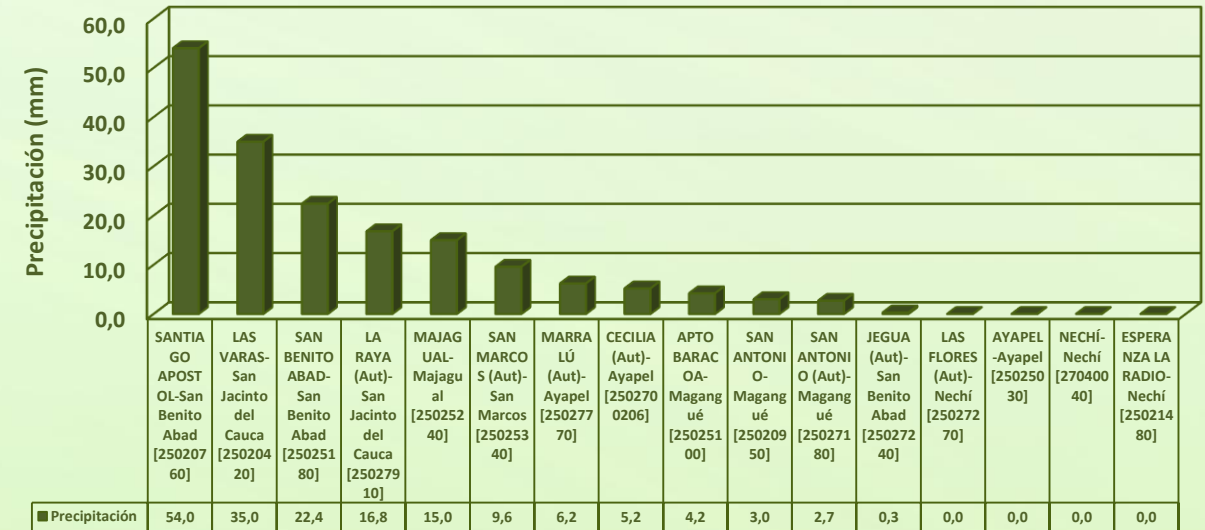


Precipitación acumulada
16/10/2021 (07:00) – 17/10/2021 (07:00).
Fuente: IDEAM



Temperatura superficial máxima por
estimación Satelital 16/10/2021
Fuente: IDEAM

Lluvia Registrada el 16 Octubre de 2021

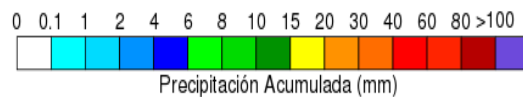
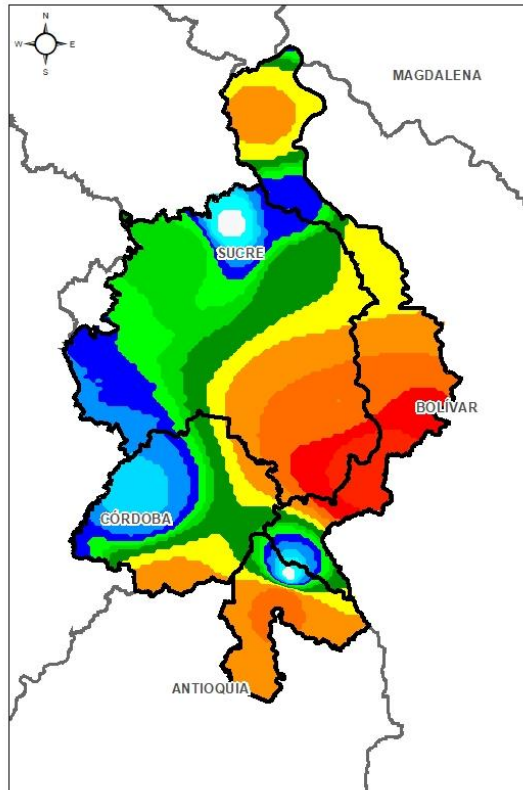


RESUMEN DE CONDICIONES DEL DÍA 16 DE OCTUBRE

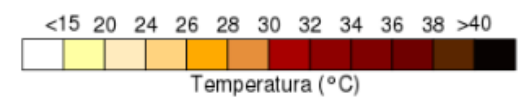
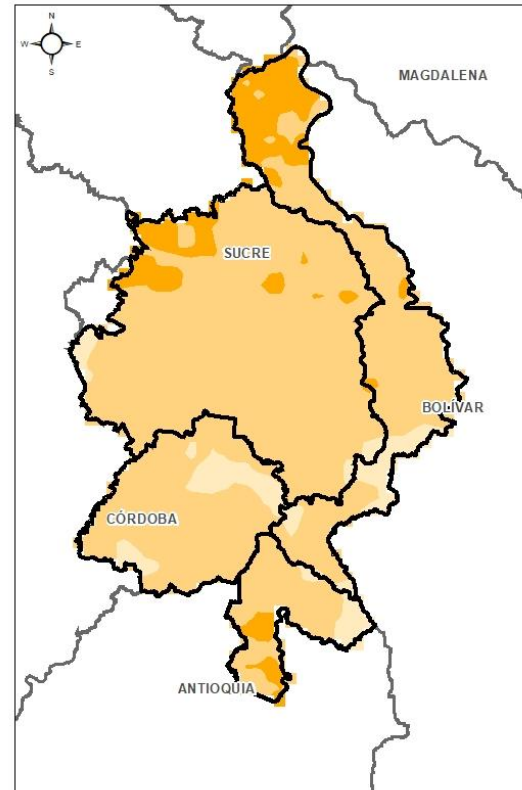
Precipitación: Lluvias durante la mañana, remanentes de las ocurridas en la madrugada, el resto del día permaneció nublado, con otros episodios de lluvias en la madrugada hacia sectores del suroriente mojanero.

Temperatura: Se registró una temperatura máxima de 29,5°C el día 16 de octubre a las 13:00 horas en el municipio de Ayapel, y una mínima de 23,7°C en la madrugada del 17 de octubre.

1.1 CONDICIONES METEOROLÓGICAS ANTECEDENTES

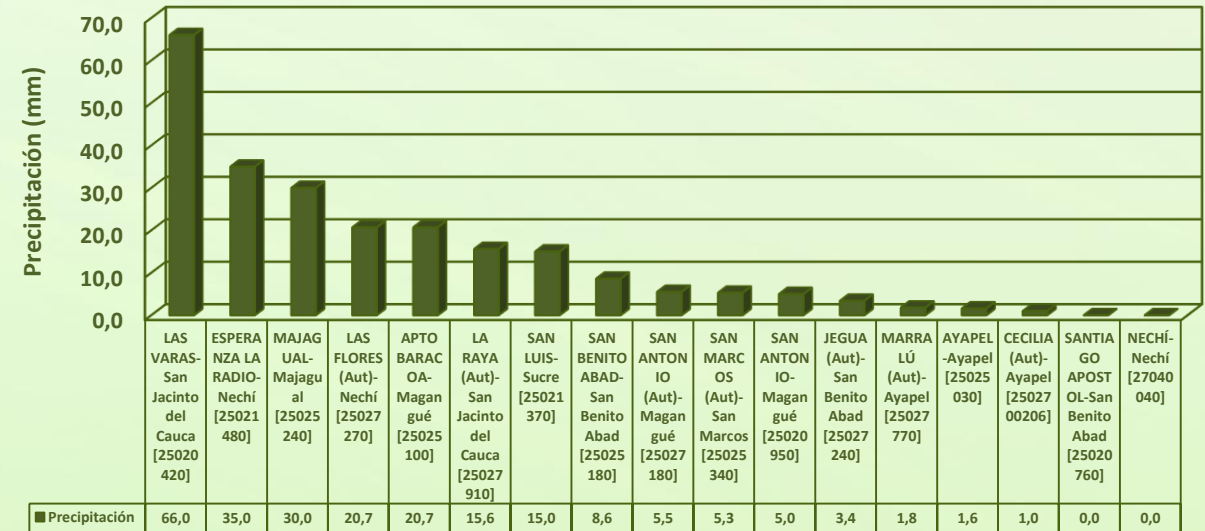


Precipitación acumulada
17/10/2021 (07:00) – 18/10/2021 (07:00).
Fuente: IDEAM



Temperatura superficial máxima por
estimación Satelital 17/10/2021
Fuente: IDEAM

Lluvia Registrada el 17 Octubre de 2021

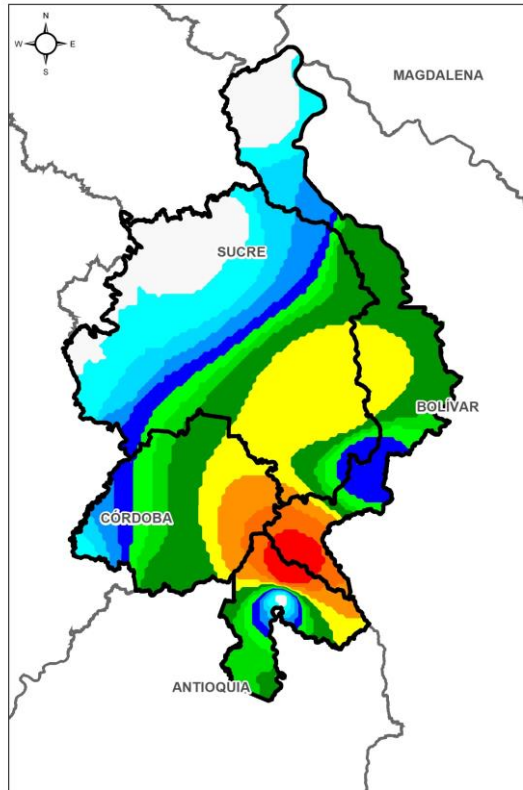


RESUMEN DE CONDICIONES DEL DÍA 17 DE OCTUBRE

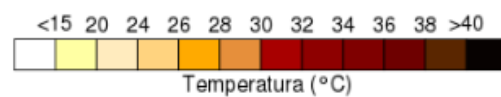
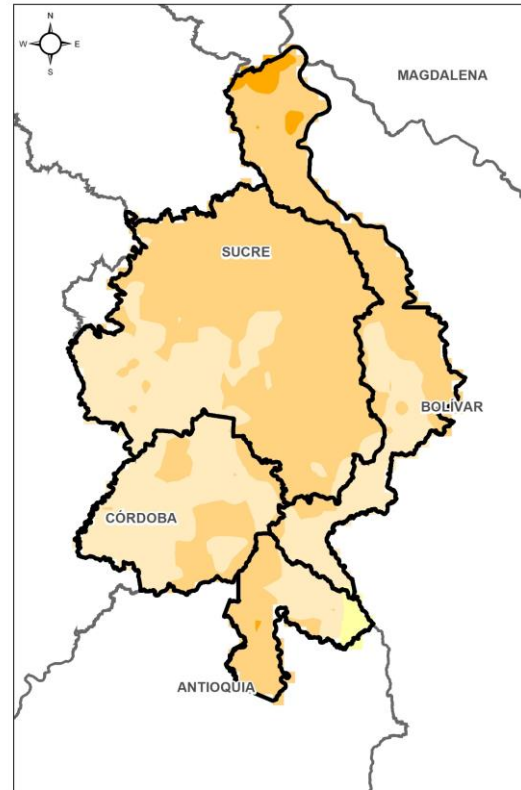
Precipitación: Durante la tarde de ayer prevaleció la condición seca, luego durante la noche y madrugada, ocurrieron lluvias en amplios sectores de la región mojanera.

Temperatura: Se registró una temperatura máxima de 34,2°C el día 17 de octubre a las 14:00 horas en el municipio de Ayapel, y una mínima de 25,1°C en la madrugada del 18 de octubre en el municipio de San Marcos.

1.1 CONDICIONES METEOROLÓGICAS ANTECEDENTES

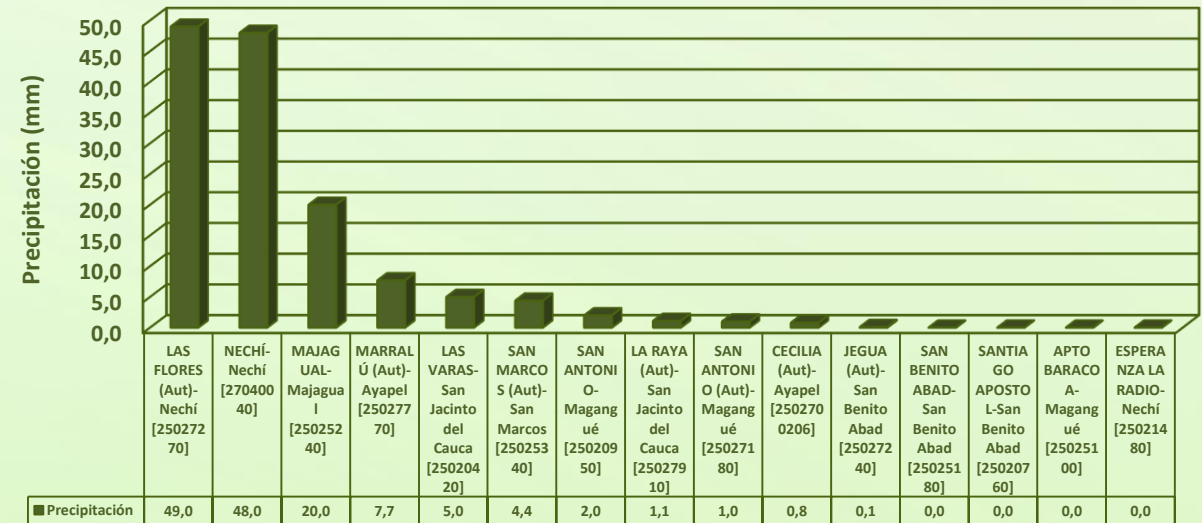


Precipitación acumulada
18/10/2021 (07:00) – 19/10/2021 (07:00).
Fuente: IDEAM



Temperatura superficial máxima por
estimación Satelital 18/10/2021
Fuente: IDEAM

Lluvia Registrada el 18 Octubre de 2021



RESUMEN DE CONDICIONES DEL DÍA 18 DE OCTUBRE

Precipitación: Durante la mañana se presentaron algunas lluvias en amplios sectores de la región mojanera, del resto, se mantuvieron condiciones de cielo parcialmente nublado a nublado en la región, con algunas lluvias al final de la madrugada al suroeste del territorio.

Temperatura: Se registró una temperatura máxima de 31,9°C el día 18 de octubre a las 16:00 horas en el municipio de San Benito Abad, y una mínima de 24,5°C en la madrugada del 19 de octubre en el municipio de Ayapel.

1.2 CONDICIONES METEOROLÓGICAS ACTUALES

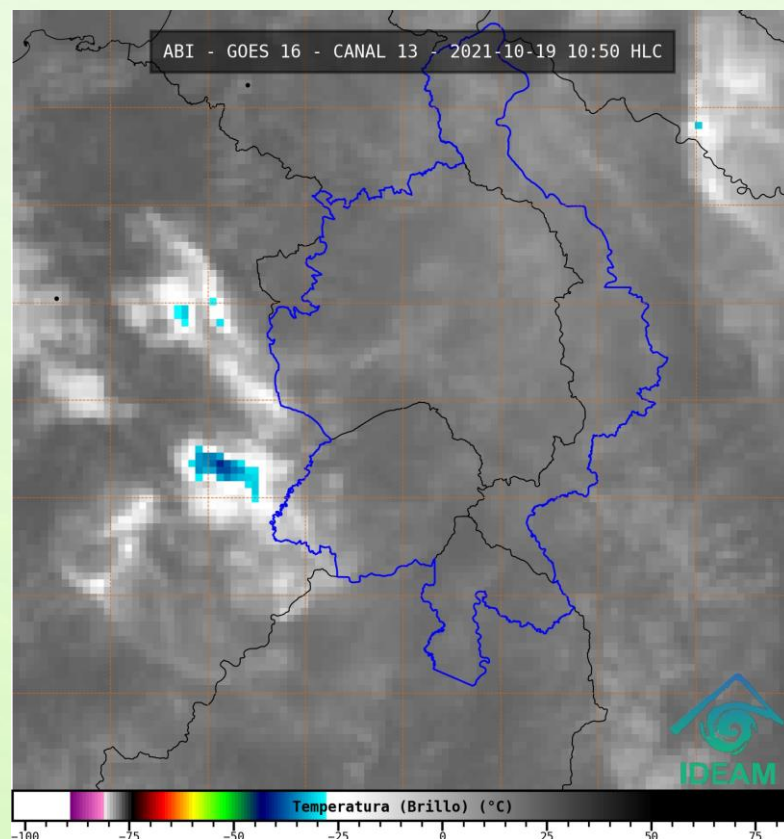


Imagen de satélite IR 10:50 HLC
Fuente: IDEAM

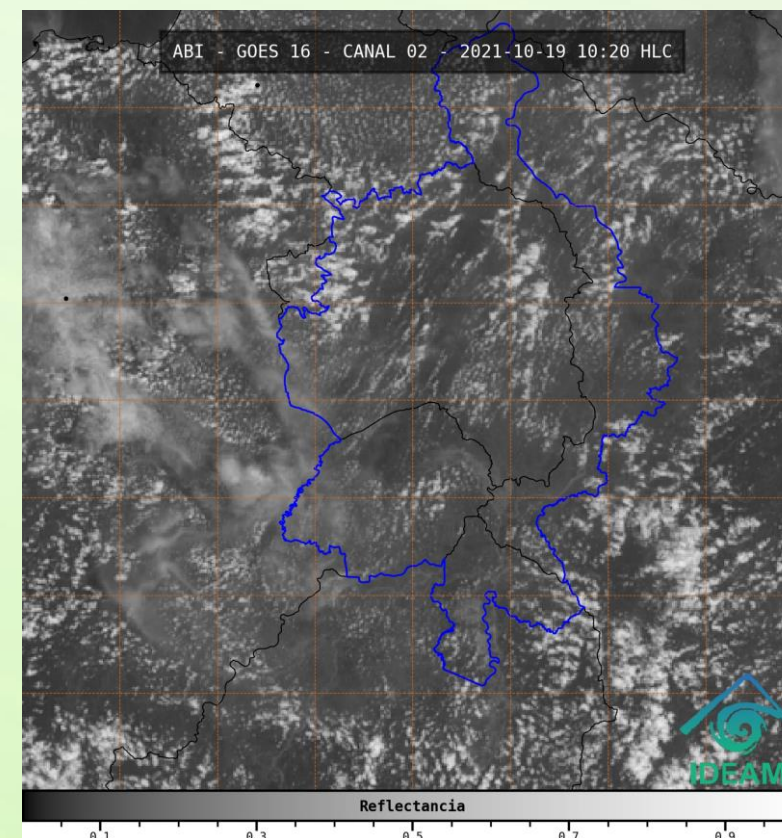
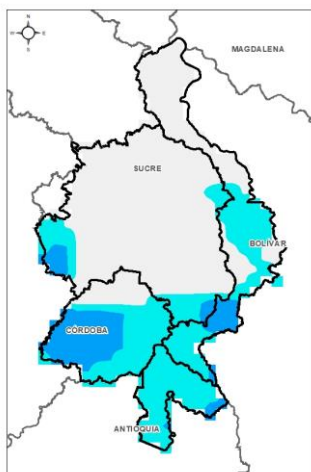


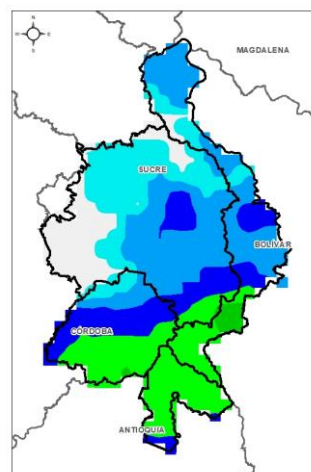
Imagen de satélite VIS 10:50 HLC
Fuente: IDEAM

Recientemente, condición seca, predomina el territorio mojanero.

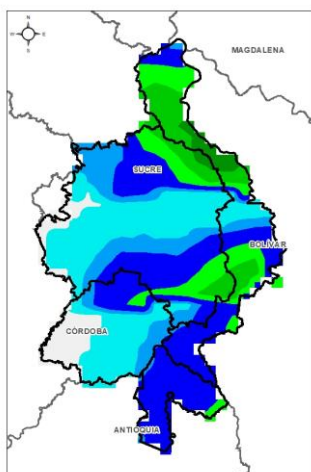
1.3 PRONÓSTICO METEOROLÓGICO



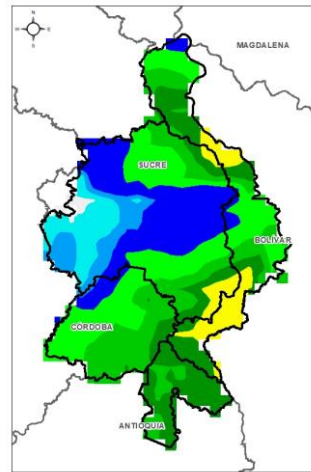
TARDE DEL 19 DE OCTUBRE



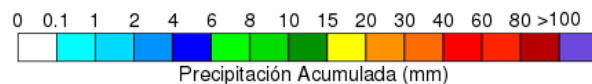
NOCHE DEL 19 DE OCTUBRE



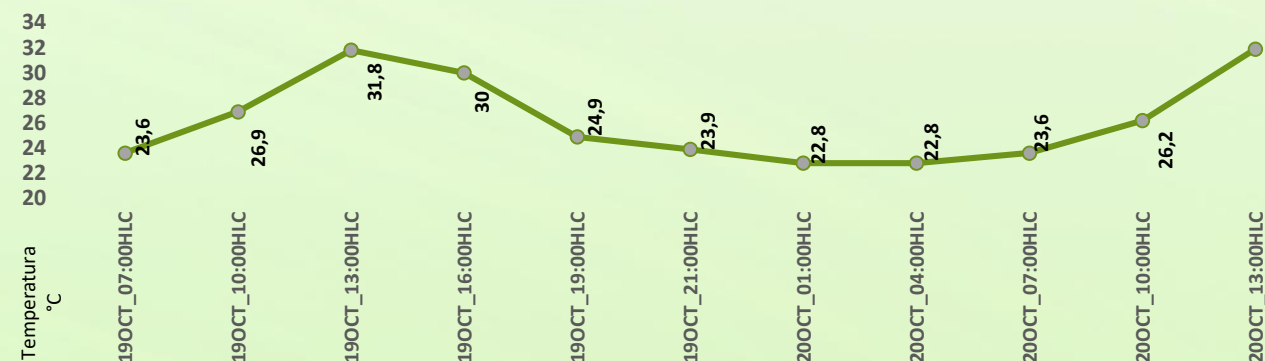
MADRUGADA DEL 20 DE OCTUBRE



ACUMULADO DEL 19 AL 20 DE OCTUBRE



Día	Jornada	Temperatura Máxima	Nubosidad	Tipo de Precipitación	Probabilidad de Lluvia(%)
MARTES 19 DE OCTUBRE	Tarde	34°C	Parcialmente nublado	Lluvias dispersas al final de la jornada	50%
	Noche	25°C	Nublado	Lluvias dispersas	80%



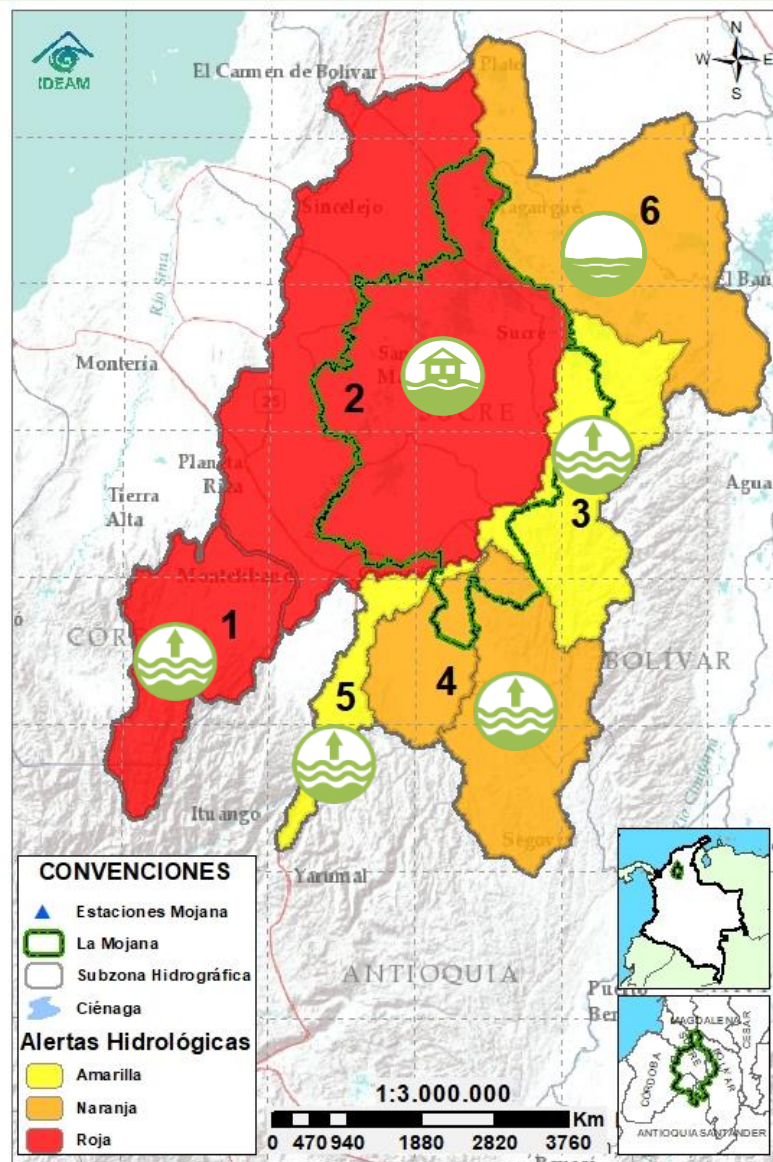
Pronóstico de temperaturas medias para los próximos 02 días

PRONÓSTICO PARA EL MARTES 19 DE OCTUBRE

Precipitación: En horas de la tarde se tiene posibilidad de lluvias en sectores de los municipios de San Jacinto del Cauca, Nechí, Achí, San Marcos, Guaranda, Majagual y Ayapel, luego, durante la noche y madrugada, se prevé lluvias en amplios sectores del territorio mojanero.

Temperatura: Las temperaturas máximas oscilarán entre los 32°C y 34°C y las mínimas entre los 24°C y 25°C. Las sensaciones térmicas máximas estimadas oscilarán entre los 34°C y 36°C.

2.1 CONDICIONES HIDROLÓGICAS ANTECEDENTES



Condiciones hidrológicas antecedentes para el 18/10/2021

CONVENCIONES DE TERMINOS HIDROLÓGICOS

	Lluvias	Lluvias antecedentes intensas o continuas y/o pronóstico de las mismas, las cuales pueden generar crecientes súbitas en los ríos principales y sus afluentes.
	Descenso	Condición de disminución de niveles.
	Ascenso	Condición de aumento de niveles.
	Creciente súbita	Fenómeno natural que se presenta en los ríos de montaña como consecuencia de la ocurrencia de lluvias intensas o torrenciales en zonas de alta pendiente del cauce principal y sus afluentes.
	Tránsito de crecida	Es el desplazamiento de una onda de crecida de aguas arriba hacia aguas abajo de la corriente.
	Creciente por desembalse	Proceso de tránsito del flujo de agua por descarga controlada desde un embalse.
	Inundación	Aumento en los niveles y/o caudales de los cuerpos de agua que superan la capacidad máxima de transporte o modificación de la sección transversal que la reduce, ocasionando el desbordamiento e inundación de sus zonas aledañas.
	Niveles estables	No se presentan fluctuaciones considerables de nivel del cuerpo de agua.



Alerta ROJA

PARA TOMAR ACCIÓN Advierte a los sistemas de prevención y atención de desastres sobre la amenaza que puede ocasionar un fenómeno con efectos adversos sobre la población, el cual requiere la atención inmediata por parte de la población y de los cuerpos de atención y socorro. Se emite una alerta sólo cuando la identificación de un evento extraordinario indique la probabilidad de amenaza inminente y cuando la gravedad del fenómeno implique la movilización de personas y equipos, interrumpiendo el normal desarrollo de sus actividades cotidianas.



Alerta NARANJA

PARA PREPARARSE Indica la presencia de un fenómeno. No implica amenaza inmediata y como tanto es catalogado como un mensaje para informarse y prepararse. El aviso implica vigilancia continua ya que las condiciones son propicias para el desarrollo de un fenómeno, sin que se requiera permanecer alerta.

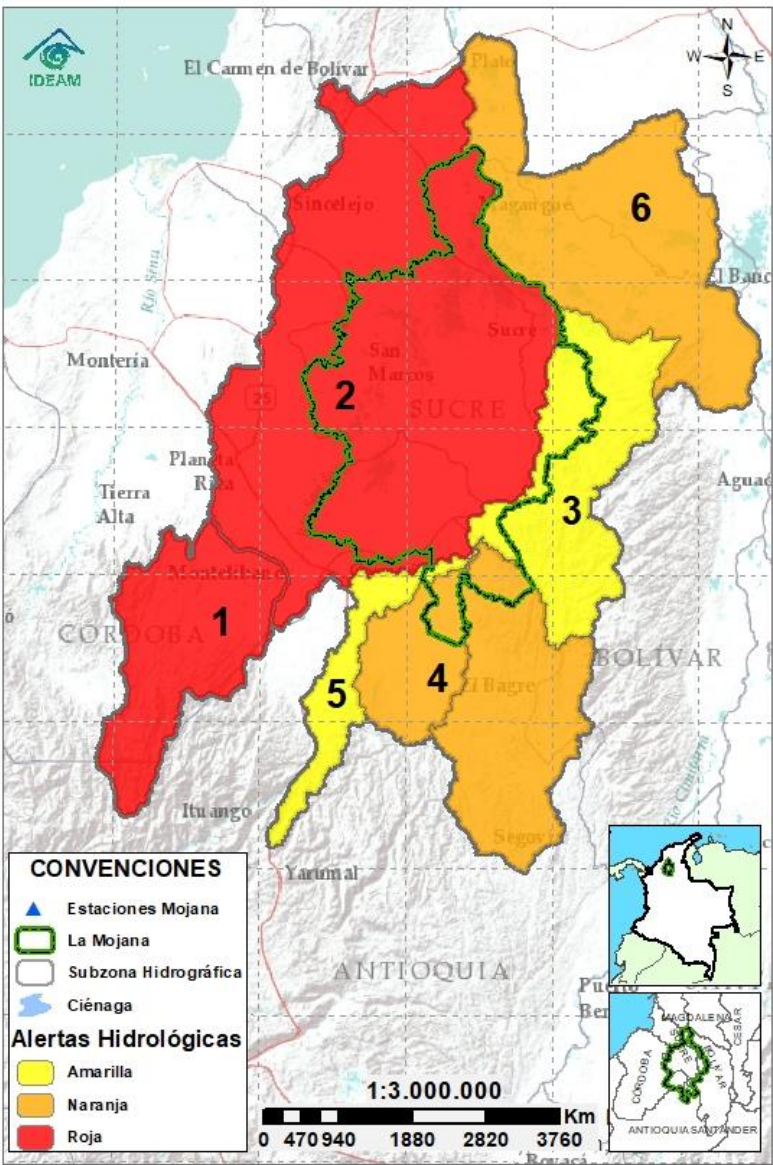


Alerta AMARILLA











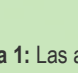
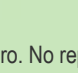
PARA INFORMARSE Es un mensaje oficial por el cual se difunde información. Por lo regular se refiere a eventos observados, registrados o registrados y puede contener algunos elementos de pronóstico a manera de orientación. Por sus características pretéritas y futuras difiere del aviso y de la alerta, y por lo general no está encaminado a alertar sino a informar.

SIN ALERTA La información que se suministra se encuentra fuera de los umbrales de alerta.

2.2 CONDICIONES HIDROLÓGICAS ACTUALES



Descripción condiciones hidrológicas: alerta roja en la cuenca del río San Jorge, por altos niveles en la parte alta, a la altura de Pica Pica. Así mismo, en el Bajo San Jorge se presenta incremento de nivel en el tramo La Apartada – Ayapel; persistencia de afectaciones por inundación en la zona y altos niveles en el sistema cenagoso y de caños. En alerta naranja se encuentra el Bajo Nechí y sus aportantes, donde continúan altos niveles en condición de ascenso, comportamiento que se mantendría para las próximas horas. De manera similar, se mantiene alerta naranja en el Bajo Magdalena, entre los municipios de El Banco y Plato, por altos niveles tanto en el cauce principal como en el Brazo de Loba y el Brazo de Mompós.

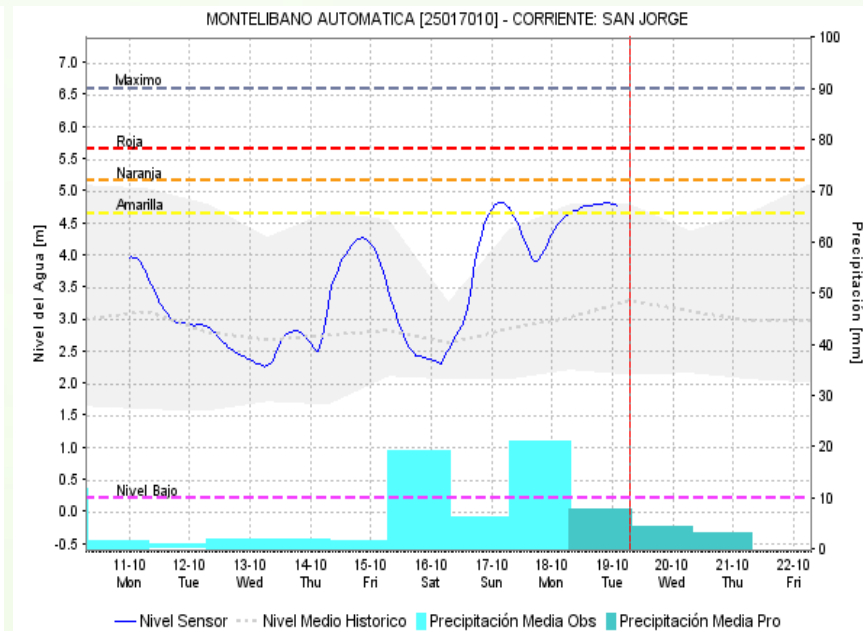
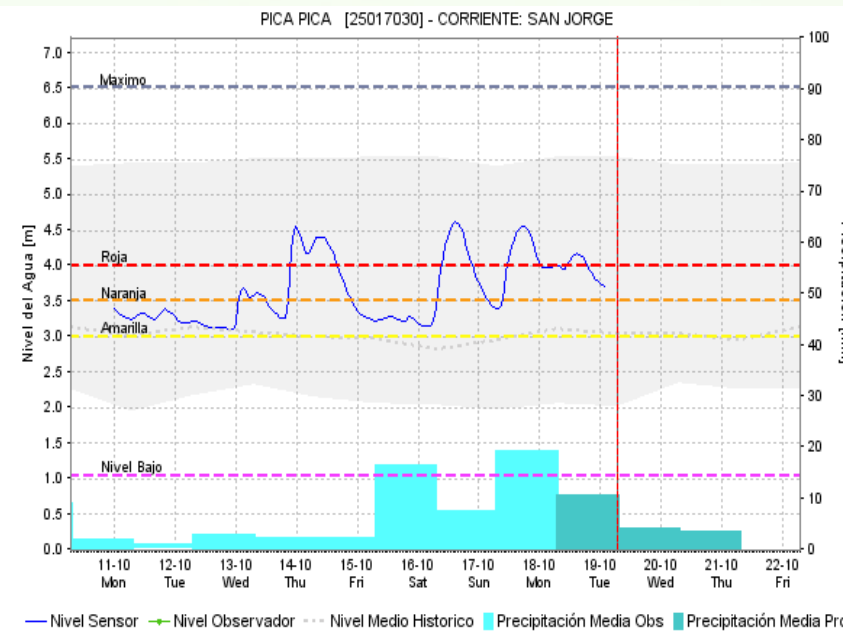
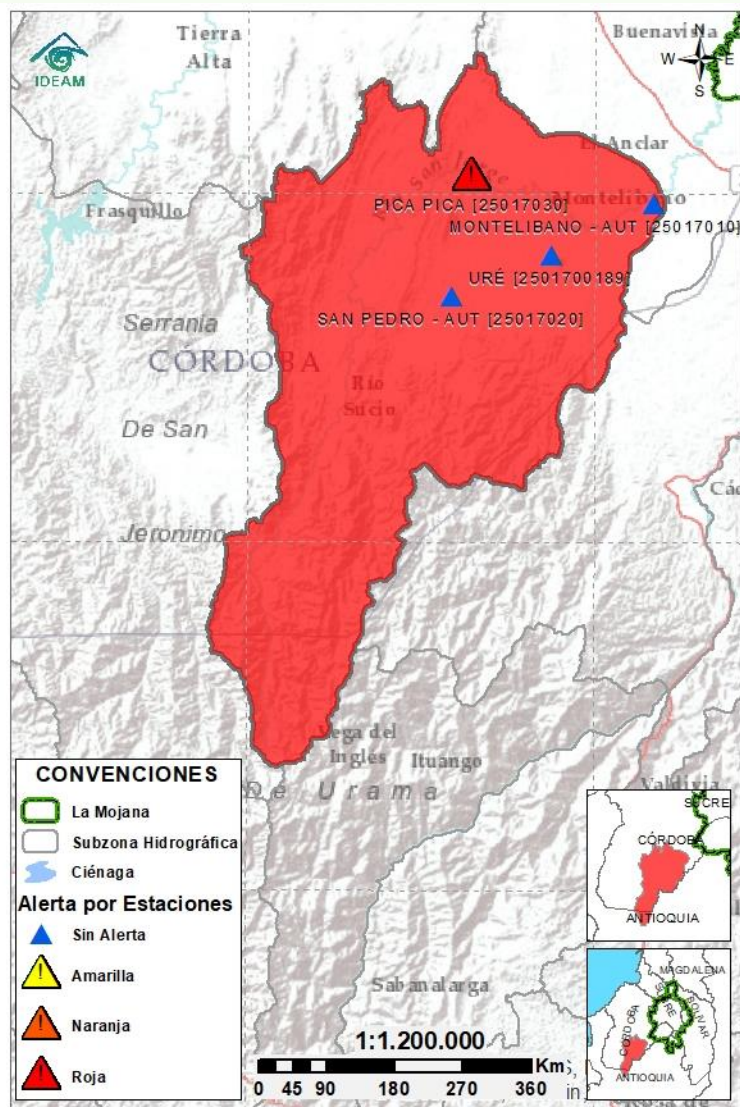
Alerta	Zona Hidrográfica	Subzona o Cuenca Hidrográfica	Condición predominante	Descripción de la alerta hidrológica
	1 Bajo Magdalena-Cauca - San Jorge	Alto San Jorge	 Niveles en descenso	Niveles en descenso en el río San Jorge y sus aportantes. No se descartan nuevos incrementos, especialmente en horas de la noche y madrugada.
	2 Bajo Magdalena-Cauca - San Jorge	Bajo San Jorge	 Inundación	Persistencia de inundaciones en extensas áreas del Bajo San Jorge, principalmente en los municipios de Ayapel, Majagual, Guaranda, Sucre y San Benito Abad.
	3 Bajo Magdalena-Cauca - San Jorge	Directos al Bajo Cauca-ciénaga La Raya entre el río Nechí y Brazo de Loba	 Niveles en ascenso	Incremento de niveles en el río Cauca (tramo Nechí-Pinillos), condición predominante durante el día de hoy.
	4 Nechí	Bajo Nechí y Directos al Bajo Nechí	 Niveles en ascenso	Niveles altos en condición de ascenso en el Bajo Nechí, comportamiento que se mantendría a lo largo del día; especial atención en horas de la noche y madrugada.
	5 Cauca	Directos al Cauca entre Pto. Valdivia y río Nechí	 Niveles en ascenso	Ascenso ligero de niveles en el tramo Valdivia-Caucasia, condición predominante durante el día.
	6 Bajo Magdalena	Directos Bajo Magdalena entre El Banco y Plato	 Niveles estables	Altos niveles en condición estable en el Bajo Magdalena, así como en el Brazo de Loba y el Brazo de Mompós.

Nota 1: Las alertas hidrológicas pueden ser corregidas y/o actualizadas en el futuro. No representa una certificación oficial del IDEAM.

Nota 2: Es probable que los eventos hidrológicos reportados en las alertas emitidas no se estén presentando sobre los ríos principales sino sobre sus afluentes.

Nota 3: El IDEAM recomienda a la población ribereña estar muy atenta al comportamiento de los niveles de los ríos y atender las recomendaciones que la Unidad Nacional de Gestión del Riesgo de Desastres (UNGRD) emita para la implementación de medidas de contingencia ante posibles afectaciones por desbordamientos e inundaciones.

2.2.1 SUBZONA HIDROGRÁFICA DEL RÍO SAN JORGE CUENCA ALTA



Subzona
hidrográfica

Alerta

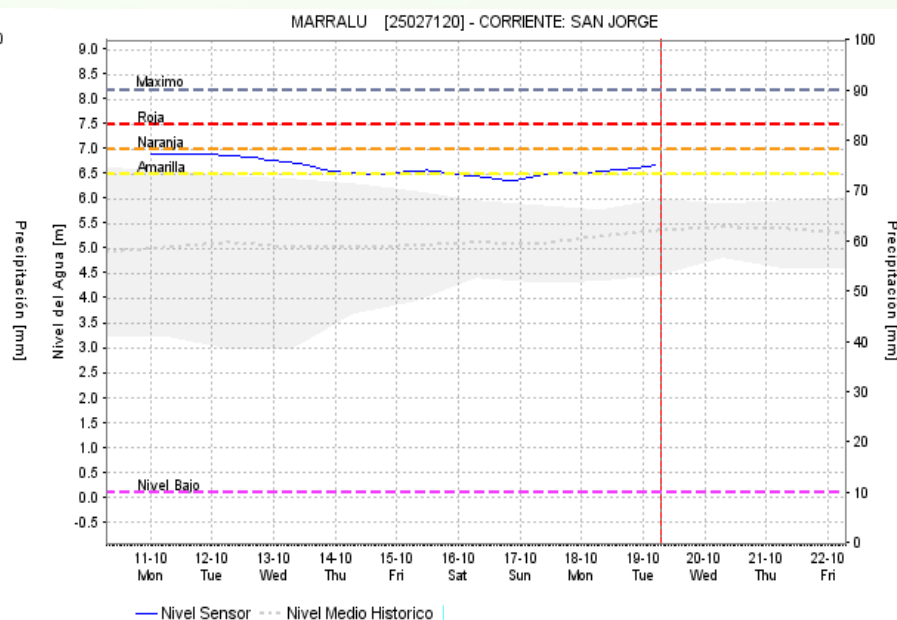
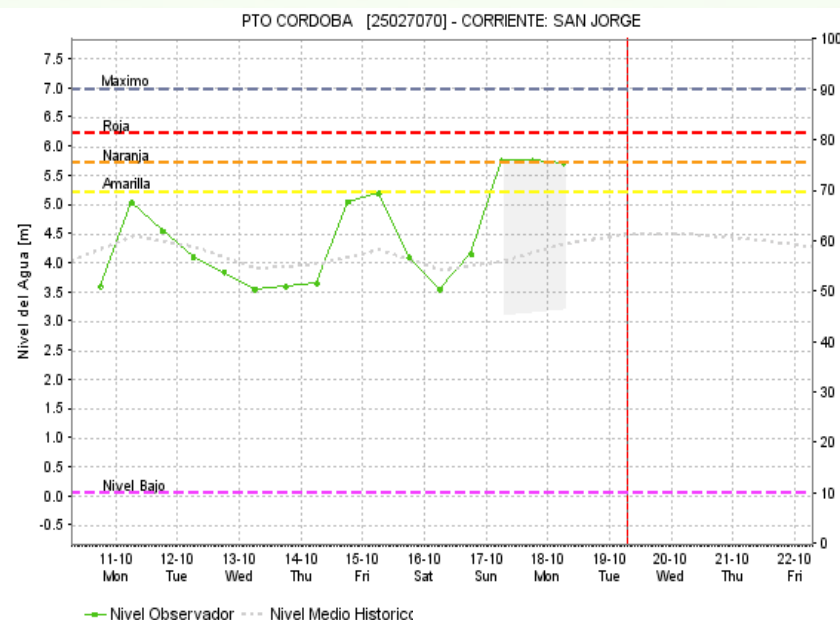
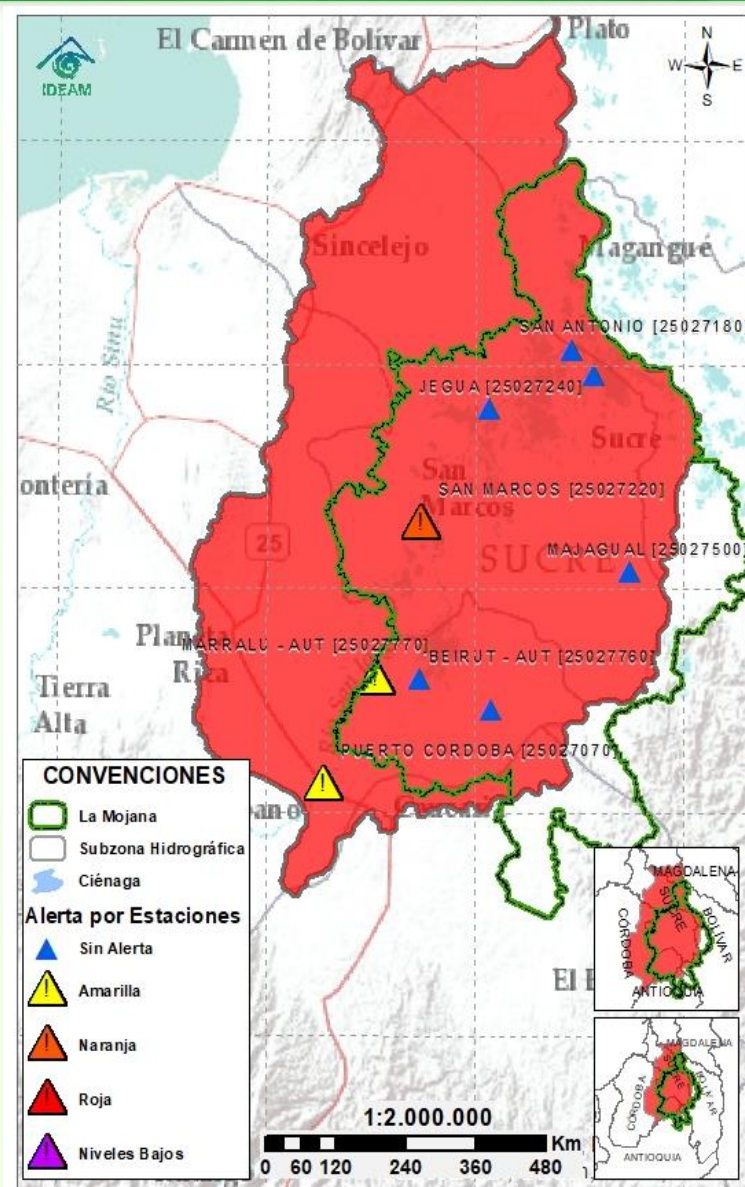
Descripción

Cuenca alta
del río San
Jorge



Descenso de niveles en el río San Jorge a la altura de Pica Pica Nuevo (Montelíbano). No se descarta la probabilidad de nuevos incrementos, especialmente en horas de la noche y madrugada.

2.2.2 SUBZONA HIDROGRÁFICA DEL RÍO SAN JORGE CUENCA BAJA



Subzona
hidrográfica

Alerta

Descripción

Cuenca baja
del río San
Jorge

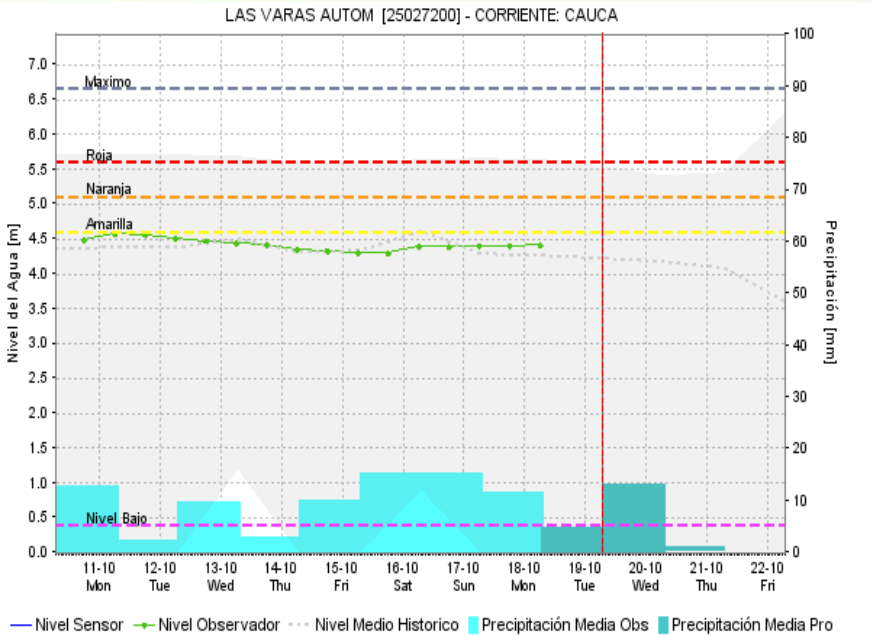
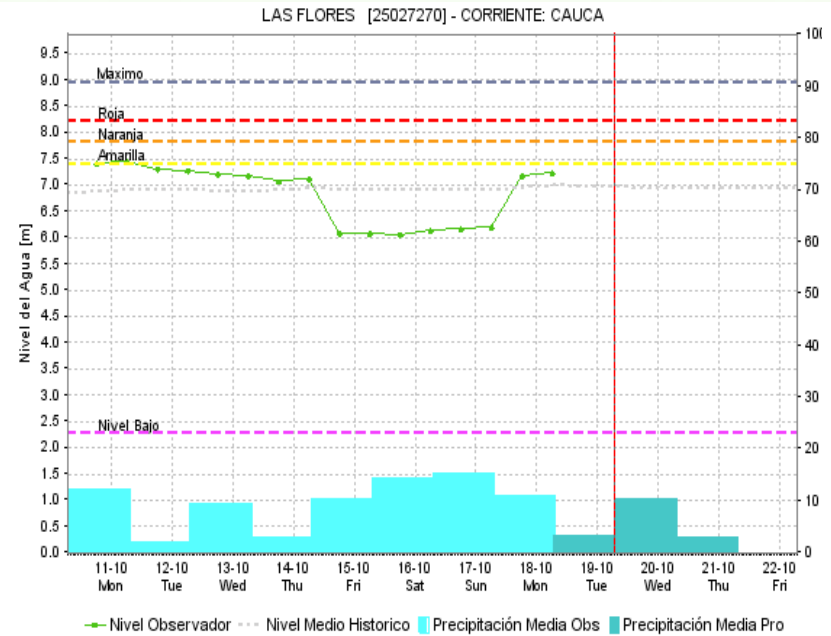
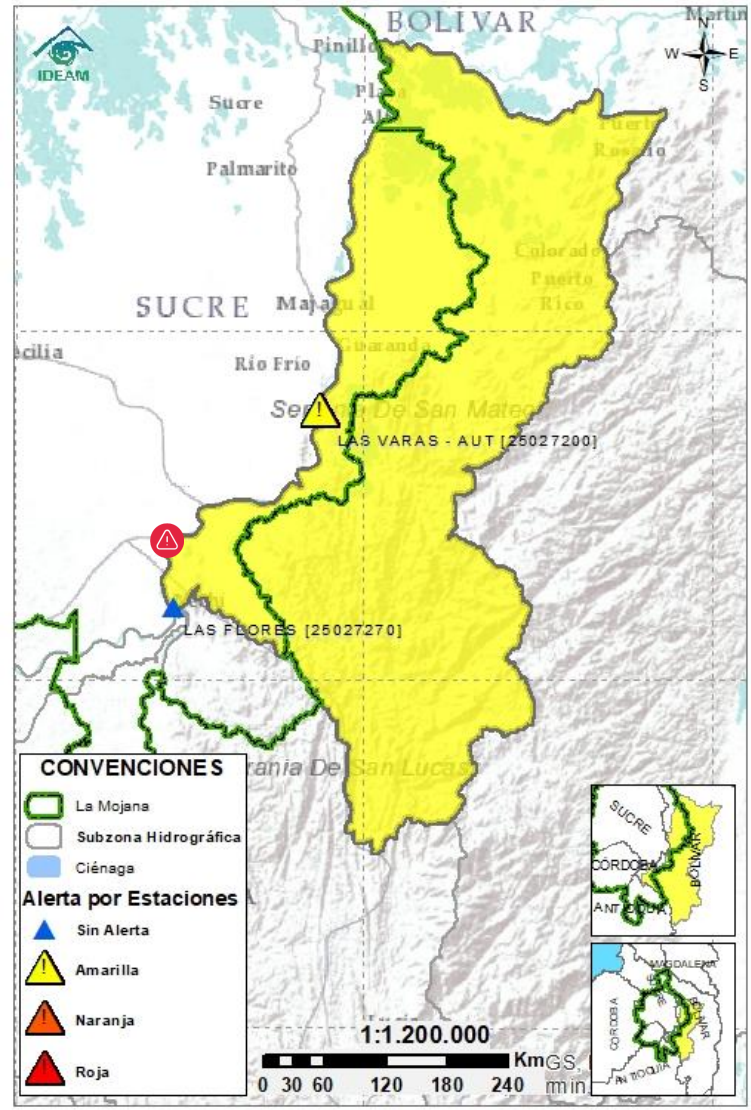


Ascenso de niveles en el río San Jorge en el tramo La Apartada-Ayapel, condición predominante para las próximas horas. Así mismo, se mantienen altos niveles en el sistema de ciénagas y caños de la cuenca baja. Se destaca la persistencia de las inundaciones en la zona, así como la continuidad en la ejecución de obras de contención del ingreso de aguas del río Cauca hacia el Bajo San Jorge, a través del sector Cara de Gato.

Nota:

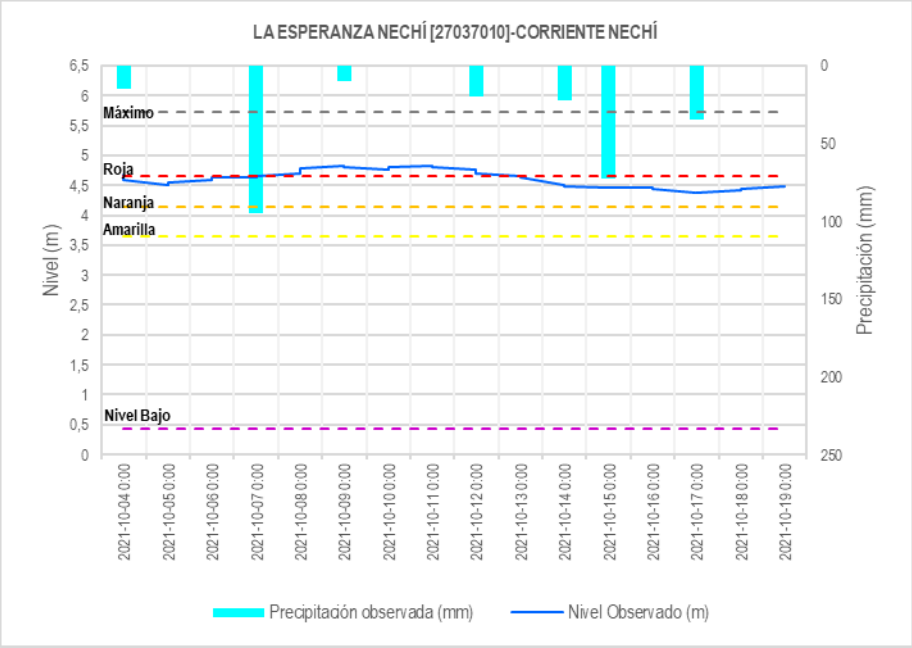
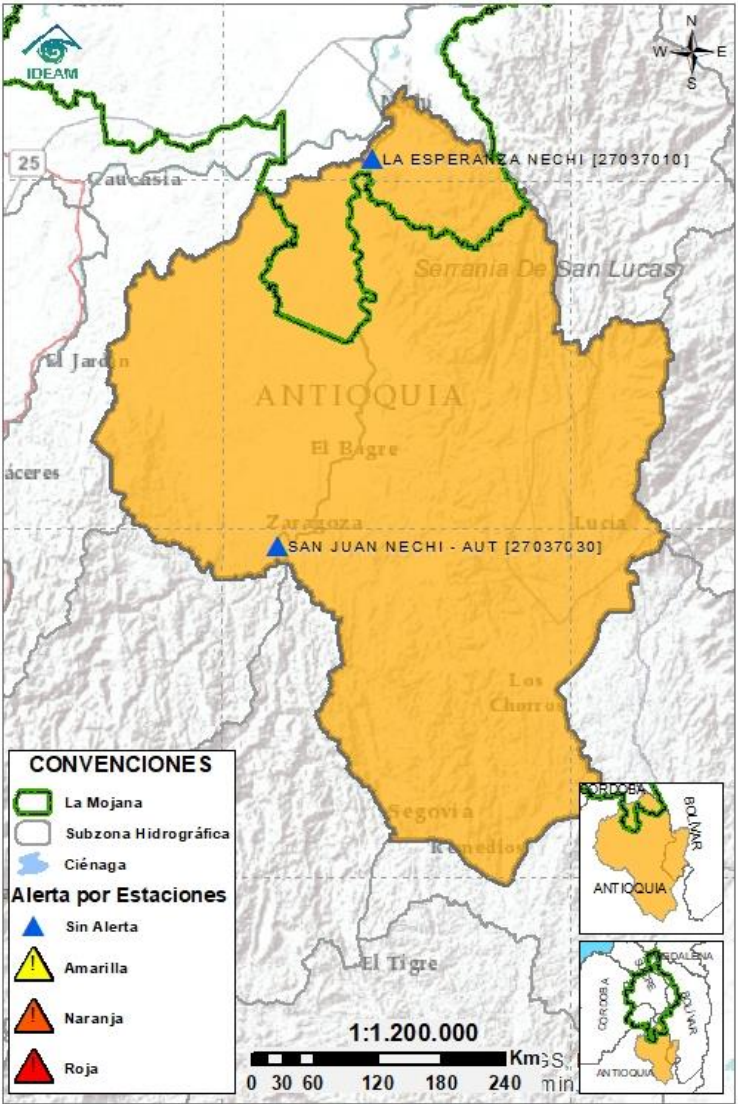
- 27 de agosto al 19 de octubre: transvase de caudal del río Cauca hacia el Bajo San Jorge, tras el rompimiento del río Cauca en el sector de Cara de Gato (27/08/2021), generando afectaciones por inundación en los municipios de Guaranda, Ayapel, Majagual y San Benito Abad.

2.2.3 DIRECTOS AL BAJO CAUCA - CIÉNAGA LA RAYA ENTRE EL RÍO NECHÍ Y EL BRAZO DE LOBA



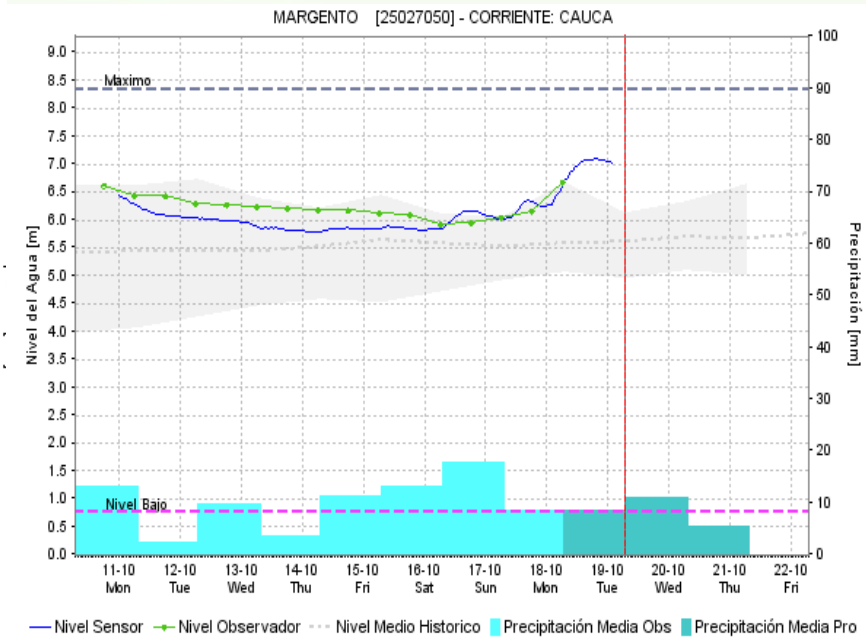
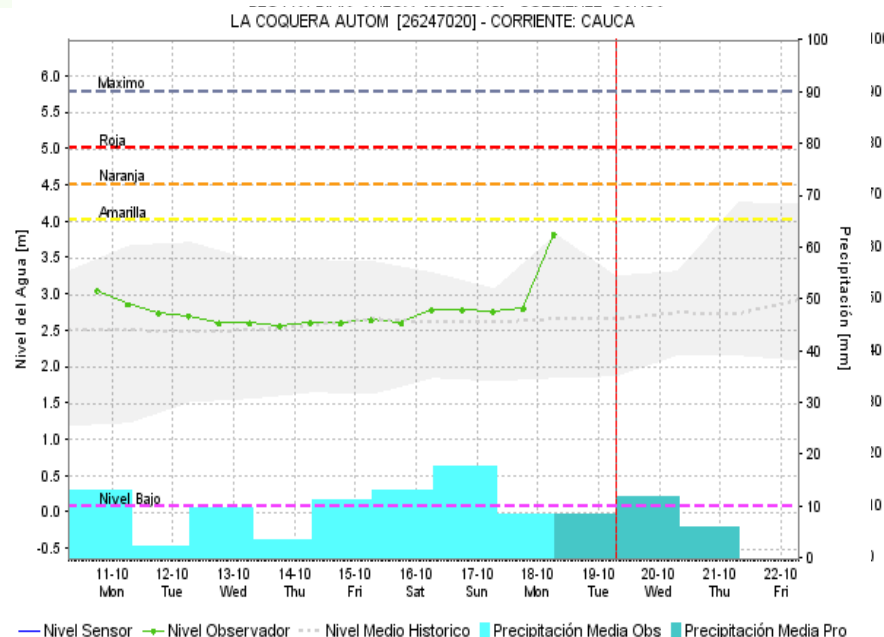
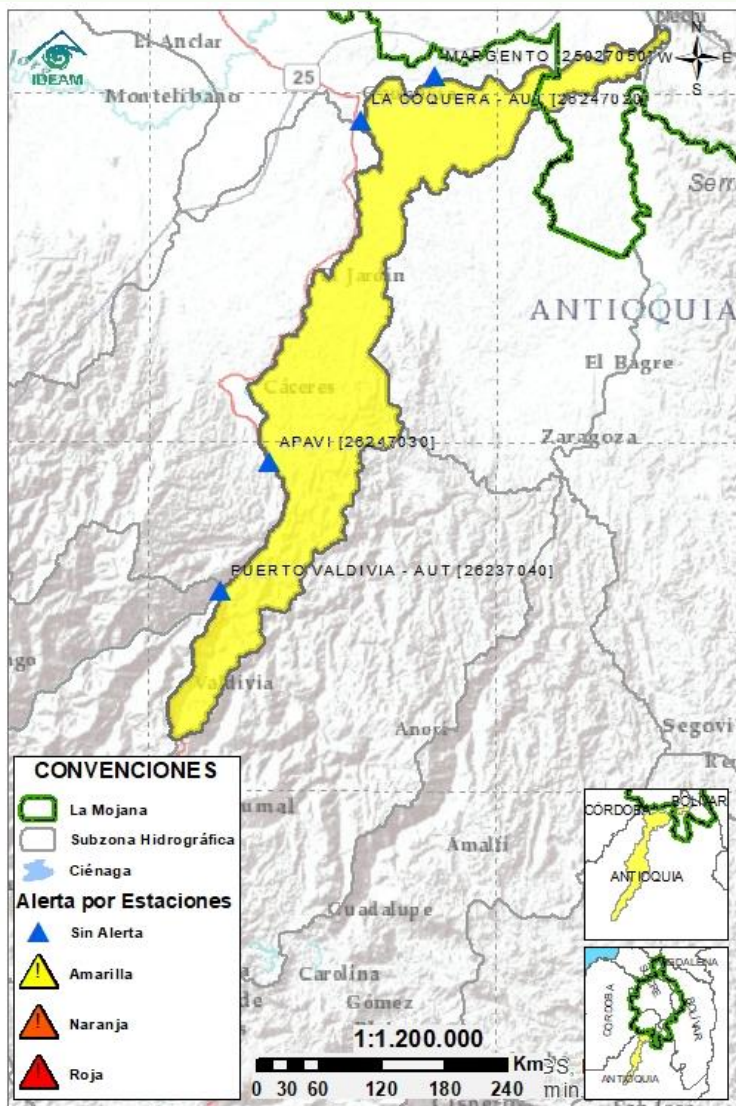
Subzona hidrográfica	Alerta	Descripción
Directos al bajo Cauca- Ciénaga La Raya entre el río Nechí y Brazo de Loba		<p>Incremento de niveles del río Cauca en el tramo Nechí-Pinillos; comportamiento predominante para el día de hoy. Se mantiene la alerta roja puntual en el sector de Cara de Gato (San Jacinto del Cauca), donde se presenta trasvase de caudal del río Cauca hacia el Bajo San Jorge.</p> <p>Nota:</p> <ul style="list-style-type: none">27 de agosto: rompimiento del dique por el río Cauca en el sector Cara de Gato (San Jacinto del Cauca), generando el ingreso de agua del río Cauca al Bajo San Jorge.

2.2.4 SUBZONA HIDROGRÁFICA DEL RÍO NECHÍ CUENCA BAJA



Subzona hidrográfica	Alerta	Descripción
Cuenca baja del río Nechí		Niveles en ascenso en el río Nechí, en el tramo que comprende los municipios de Zaragoza, Caucasia, El Bagre y Nechí. Especial atención en horas de la noche y madrugada, por probabilidad de incrementos en los aportantes.

2.2.5 DIRECTOS AL CAUCA ENTRE PTO. VALDIVIA Y RÍO NECHÍ



Subzona
hidrográfica

Alerta

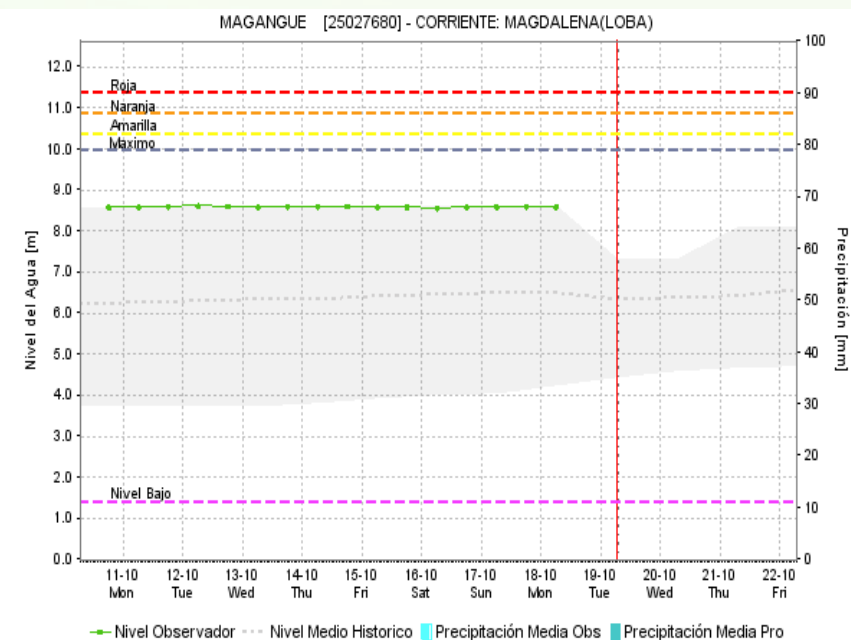
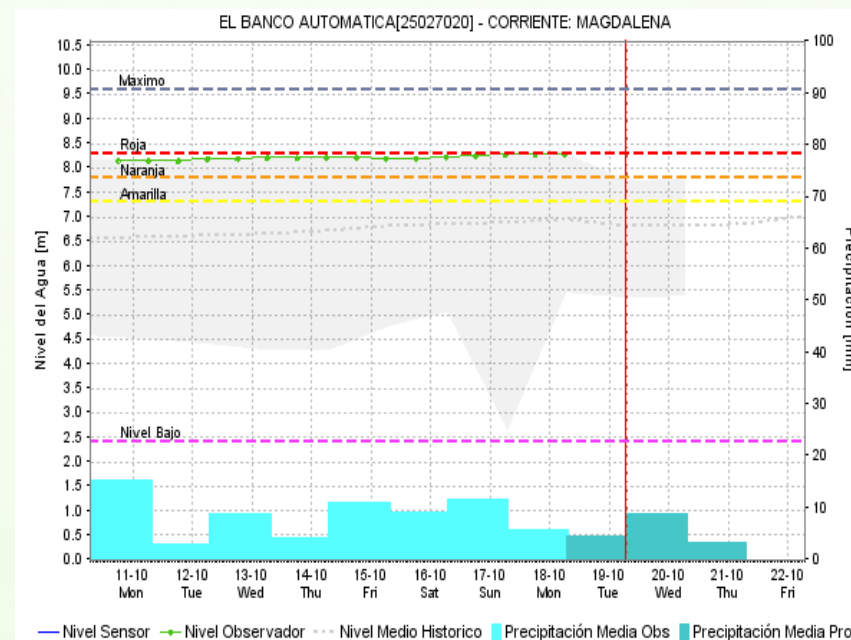
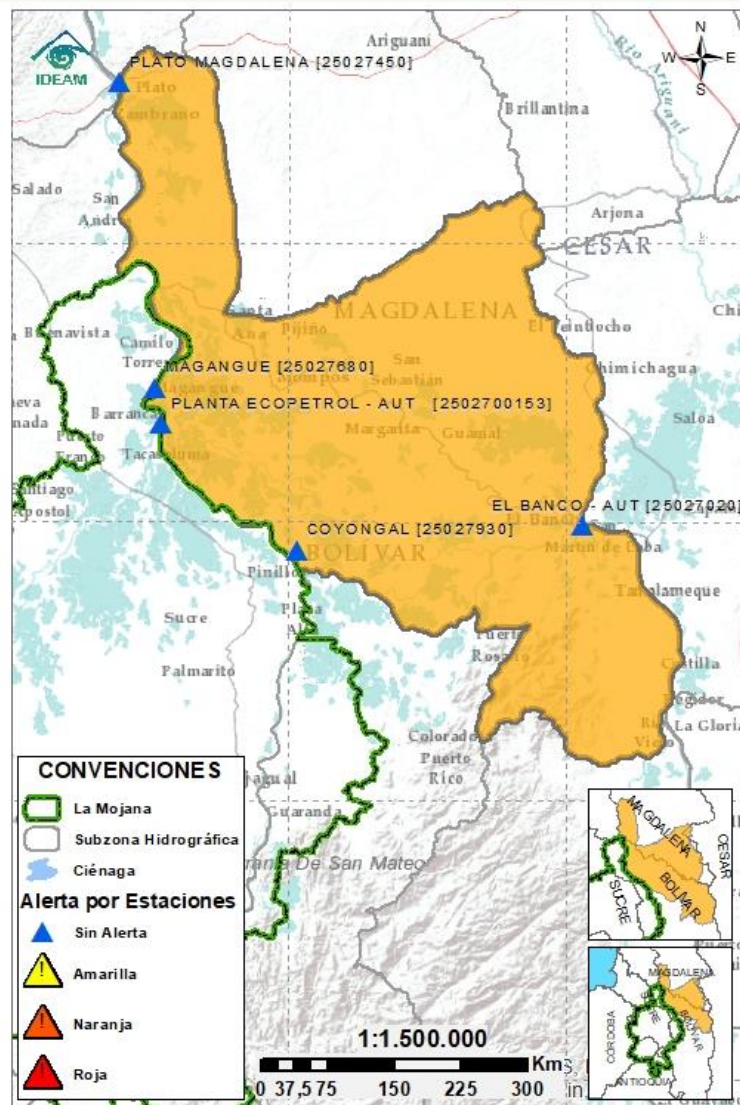
Descripción

Directos al
Cauca entre
Pto. Valdivia y
río Nechí



Ascenso de niveles en el río Cauca desde Valdivia hasta Nechí, condición que se espera persista a lo largo del día.

2.2.6 DIRECTOS AL BAJO MAGDALENA ENTRE EL BANCO Y EL PLATO



Subzona
hidrográfica

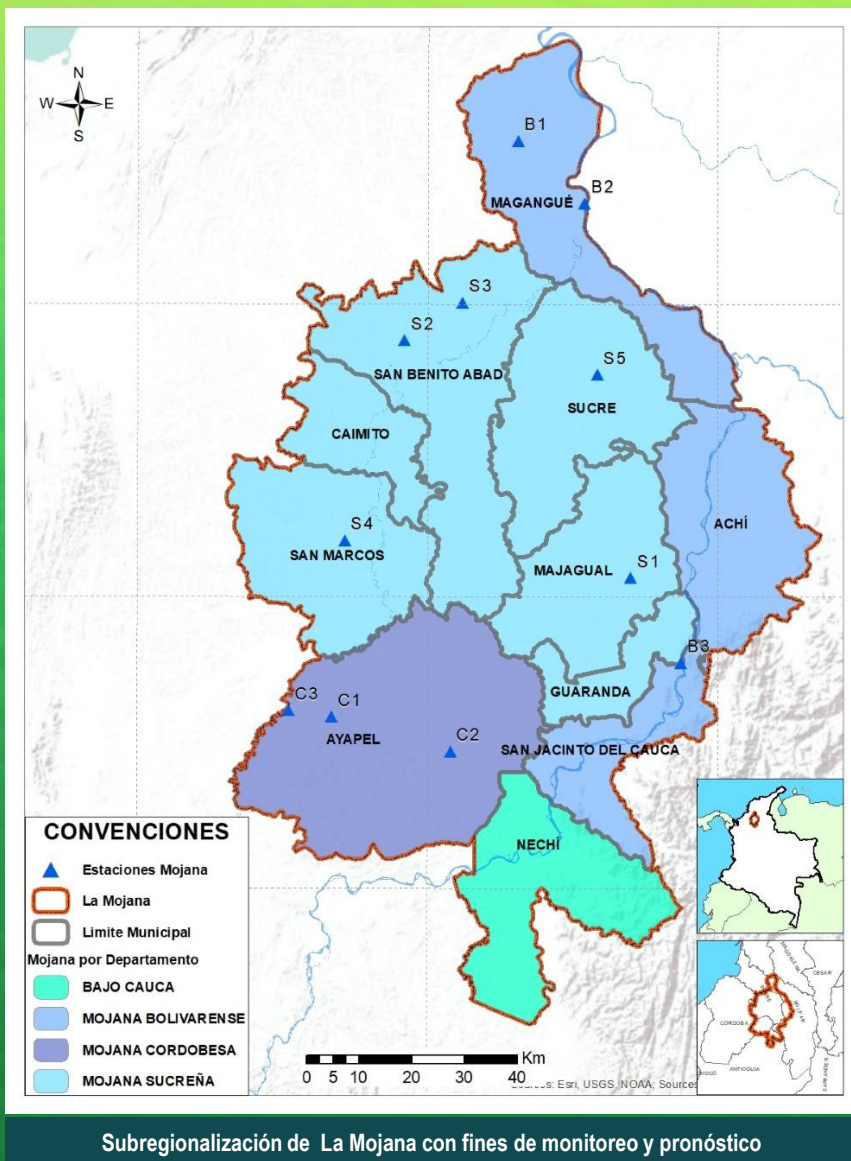
Alerta

Descripción

Directos Bajo
Magdalena
entre el Banco
y el Plato



Persisten niveles altos, pero aún estables, en el río Magdalena entre El Banco y Plato, así como en el Brazo de Loba (El Banco San Martín de Loba, Hatillo de Loba, Barranco de Loba y Pinillos) y el Brazo de Mompós (municipios de Guamal, San Sebastián de Buenavista, Mompós, San Zenón, Talaigua Nuevo, Santa Ana y Santa Bárbara de Pinto). Especial atención en el casco urbano de El Banco, por altos niveles.



Estaciones Meteorológicas Automáticas y Convencionales en la región de La Mojana

Leyenda	Estación	Municipio	Departamento	Tipo	Código
B1	Aeropuerto Baracoa	Magangué	Bolívar	Convencional	25025100
B2	Planta Ecopetrol	Magangué	Bolívar	Automática	250270153
B3	Las Varas	San Jacinto del Cauca	Bolívar	Convencional	25027200
C1	Ayapel	Ayapel	Córdoba	Convencional	25025030
C2	Caño Barro	Ayapel	Córdoba	Automática	13027040
C3	Marralú	Ayapel	Córdoba	Automática	25027770
S1	Majagual	Majagual	Sucre	Convencional	25020340
S2	San Benito Abad	San Benito Abad	Sucre	Convencional	25025180
S3	Santiago Apóstol	San Benito Abad	Sucre	Convencional	25020760
S4	San Marcos	San Marcos	Sucre	Automática	25025340
S5	San Luis	Sucre	Sucre	Convencional	25021370

Horarios de monitoreo y pronóstico de las condiciones meteorológicas





El ambiente
es de todos

Minambiente

EQUIPO DE TRABAJO CRPA LA MOJANA

Elaborado por:

RAFAEL ELÍAS MUNDARAY MAGO, Meteorólogo
OLGA LUCÍA PULIDO MÉNDEZ, Hidróloga

Con la colaboración de:

JAIRO LUIS VÉLEZ VARGAS, Profesional SIG
MAYERLIN SANDOVAL ORTEGA, Comunicadora

www.corpomojana.gov.co

Correo Electrónico:

corpomojana@corpomojana.gov.co

Cra. 21 # 21 A – 44 San Marcos - Sucre

Teléfono: (+575) 295 5347

YOLANDA GONZALEZ HERNÁNDEZ,

Directora General IDEAM.

DANIEL USECHE SAMUDIO,

Jefe Oficina del Servicio de Pronósticos y Alertas

www.ideam.gov.co

Correos electrónicos:

servicio@ideam.gov.co,

alertas@ideam.gov.co

Calle 25 d # 96b - 70, piso 3. Bogotá, D.C.

Teléfono: 307 5625 ext. 1334 - 1336.

LILIANA QUIROZ, Directora General de la Corporación para el Desarrollo Sostenible de La Mojana y el San Jorge-CORPOMOJANA.

RAQUEL GARAVITO, Gerente del Fondo Adaptación

JIMENA PUYANA, Gerente Nacional de Desarrollo Sostenible del PNUD

